



Diagnostic 2019 sur les ressources halieutiques débarquées par la pêche française (métropolitaine)

Présentation réalisée par Alain Biseau (RBE), janvier 2020

Remerciements à Sébastien Démanèche (du système d'information halieutique (SIH) de l'Ifremer) pour les extractions SACROIS, Norbert Billet (MARBEC) pour les données de Méditerranée, Marie-Laure Cochard, Eric Foucher, Spyros Fifas, Martial Laurans pour les diagnostics sur les stocks évalués par l'Ifremer (grands crustacés, coquilles Saint-Jacques, bulot). Merci également à Angela Larivain et Jean-Paul Robin (Université de Caen) pour les diagnostics sur les céphalopodes.

Manche Ouest + mers Celtiques :

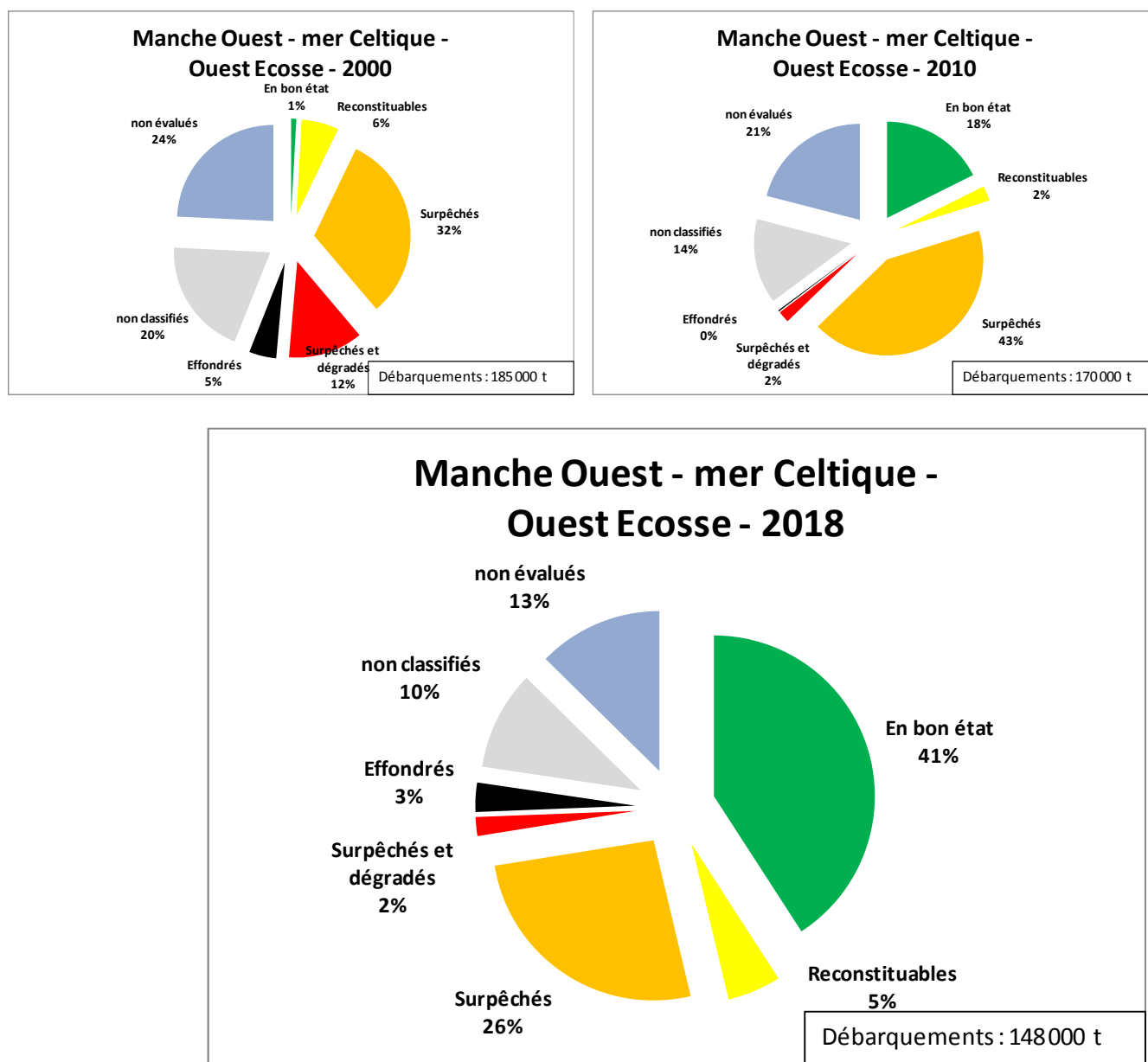


Figure 3.1 Répartition des débarquements selon le statut des stocks (2000 et 2010 en haut, 2018 en bas)

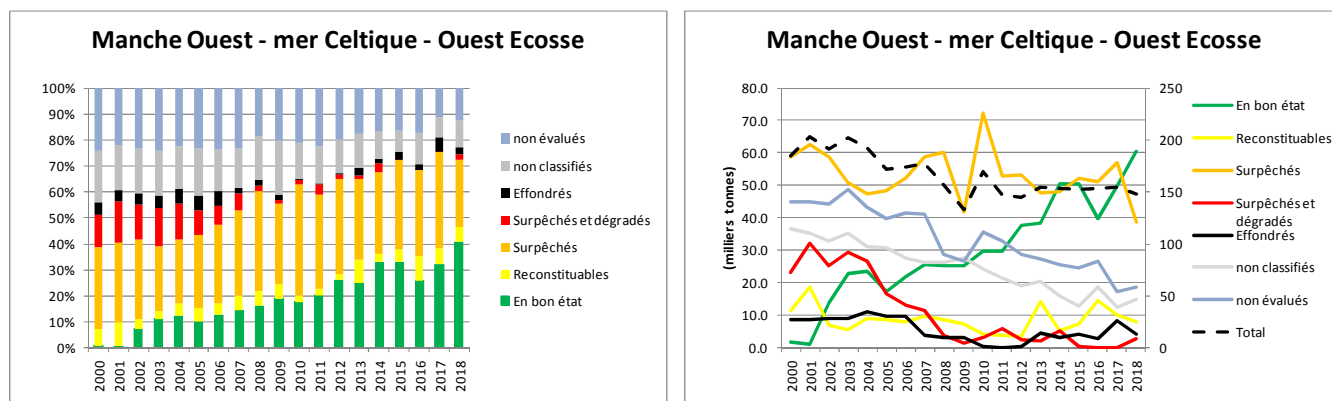


Figure 3.2 Evolution 2000-2018 de l'importance relative (à gauche) et des quantités débarquées (à droite) des différentes catégories de statut

Principales conclusions :

- **L'importance des stocks en bon état a très fortement augmenté (en pourcentage et en volume) depuis le début des années 2010.**
- **En 2018, la part des débarquements français provenant de stocks de Manche Ouest et mers Celtiques en bon état est de 41% (contre 1% en 2000).**

Si on ajoute les 5% de stocks reconstituables ou en reconstitution, les stocks exploités conformément à l'objectif RMD ($F \leq F_{RMD}$) représentent un peu moins de la moitié (46%) des quantités totales débarquées de cette zone.

Il faut également noter que la baisse des débarquements totaux dans la zone dans les années 2000 (principalement du fait d'une diminution des débarquements de merlan bleu et d'espèces profondes).

On peut citer, parmi les espèces dont les stocks en Manche Ouest et mers Celtiques sont :

- **en bon état** : le **merlu** de l'Atlantique nord, les **baudroies** de mer Celtique-golfe de Gascogne, **la Coquille Saint Jacques** (de la baie de Saint Brieu), l'**araignée** de Manche Ouest, le **lieu noir** de mer du Nord – Ouest Ecosse, la **cardine** de mer Celtique-golfe de Gascogne, le **germon** de l'Atlantique nord-est, la **lingue bleue** de l'Ouest de l'Ecosse ;

- **reconstituables / en reconstitution** : le **sabre noir**, les **émissoles** et la **lingue franche** de l'Atlantique nord-est, la **raie fleurie** de mer Celtique-golfe de Gascogne ;

- **surpêchés** : le **merlan bleu** de l'Atlantique nord-est, le **buccin** de Manche Ouest, le **maquereau** de l'Atlantique, l'**églefine** de mer Celtique-Manche Ouest, les **céphalopodes** (calmars et seiches de Manche) ;

- **surpêchés et dégradés** : le **tourteau** de Manche-mer Celtique-golfe de Gascogne, le **chinchard** de l'Atlantique nord-est ;

- **effondrés** : le **merlan** et le **cabillaud** de mer Celtique et Manche Ouest, le **cabillaud** de l'ouest de l'Ecosse ;

Parmi les stocks **non classifiés**, on trouve : la **sardine** de Manche, le **grondin rouge** de l'Atlantique nord-est, les **roussettes** de mer Celtique, la **baudroie** de l'Ouest de l'Ecosse.

Parmi les espèces **non évaluées**, on trouve : des **coquillages** (amande, spisule, vanneau), le **tacaud**, le **congre**, le **Saint-Pierre**, la **dorade grise**...

Diagnostic 2019

Rappel:

Stock en bon état : stock non surpêché ($F < F_{RMD}$) et non dégradé ($B > B_{ref}$)

Stock reconstituable (ou en voie de reconstitution) : stock non surpêché ($F < FRMD$) mais dégradé ($B < B_{ref}$) ou non classifié en termes de biomasse

Stock surpêché : $F > F_{RMD}$ mais non dégradé ($B > B_{ref}$)

Stock surpêché et dégradé ($F > FRMD$ et $B < B_{ref}$)

* : stock surpêché mais exploité conformément au plan de gestion en vigueur

Stock effondré : $B < B_{lim}$

Stock non classifié : stock évalué mais pour les quelles les estimations de mortalité et de biomasse sont considérées incertaines et/ou pour lesquels les points de référence ne sont pas définis

Stock	Etat
Aiguillat commun (<i>Squalus acanthias</i>) Atlantique Nord-Est	reconstituable/en voie de reconstitution
Anchois (<i>Engraulis encrasicolus</i>) Rectangle statistique VIIe.25E5	en bon état
Anchois (<i>Engraulis encrasicolus</i>) Sous-zone VIII (Golfe de Gascogne)	en bon état
Anguille d'Europe (<i>Anguilla anguilla</i>) Atlantique Nord-Est	effondré
Araignée européenne (<i>Maja squinado</i>) Division VIIe	en bon état
Araignée européenne (<i>Maja squinado</i>) Divisions VIIIa et VIIIb	en bon état
Bar (<i>Dicentrarchus labrax</i>) Divisions IVbc VIIa et VIII à VIIIh	reconstituable/en voie de reconstitution
Bar (<i>Dicentrarchus labrax</i>) Divisions VIa VIIb et VIIj	non classifié
Bar (<i>Dicentrarchus labrax</i>) Divisions VIIIa b (Golfe de Gascogne)	surpêché* (mais non dégradé)
Bar (<i>Dicentrarchus labrax</i>) Divisions VIIIc and Ixa	non classifié
Barbue (<i>Scophthalmus rhombus</i>) Sous-zone IV et Divisions IIIa, VIII et VIIe	en bon état
Baudroies nca (<i>Lophius piscatorius</i> and <i>L. budegassa</i>) Division IIIa et sous-zones IV et VI	non classifié
Baudroies nca (<i>Lophius piscatorius</i> and <i>L. budegassa</i>) Divisions de VIIb à VIIIk et VIIIa VIIIb VIIIc	en bon état
Baudroies nca (<i>Lophius piscatorius</i> and <i>L. budegassa</i>) Divisions VIIIc et IXa	en bon état
Béryx nca (<i>Beryx spp</i>) Atlantique Nord-Est	non classifié
Brosme (<i>Brosme brosme</i>) Sous-zones I et II	en bon état
Brosme (<i>Brosme brosme</i>) Sous-Zones IV, VII, VIII et IX, divisions IIIa, Vb, VIa et XIIb	en bon état
Buccin (<i>Buccinum undatum</i>) Division VIIe	surpêché (mais non dégradé)
Calmars côtiers nca (<i>Loliginidae</i>) Divisions VIII et VIIe	surpêché (mais non dégradé)
Calmars côtiers nca (<i>Loliginidae</i>) Divisions VIIIa et VIIIb	surpêché (mais non dégradé)
Cardines (<i>Lepidorhombus spp</i>) Divisions de VIIb à VIIIk, VIIIa VIIIb et VIIIc	en bon état
Cardines (<i>Lepidorhombus spp</i>) Divisions VIIIc et Ixa	en bon état
Cardines (<i>Lepidorhombus spp</i>) Sous-zone IV et division VIa	en bon état
Chien espagnol (<i>Galeus melastomus</i>) Sous-zone VIII et division Ixa	non classifié
Chinchar d'Europe (<i>Trachurus trachurus</i>) Divisions IIa, IVa, Vb, VIa, de VIIa à VIIc, de VIIe à VIIk, VIII	surpêché et dégradé
Chinchar d'Europe (<i>Trachurus trachurus</i>) Divisions IIIa, IVb et IVc et VIII	surpêché et dégradé
Coquille St-Jacques Atlantique (<i>Pecten maximus</i>) Division VIII	en bon état
Coquille St-Jacques Atlantique (<i>Pecten maximus</i>) Division VIIe	en bon état
Dorade rose (<i>Pagellus bogaraveo</i>) Sous-zones VI, VII et VIII	effondré
Églefin (<i>Melanogrammus aeglefinus</i>) Division Vb	en bon état
Églefin (<i>Melanogrammus aeglefinus</i>) Divisions VIIb à VIIk	surpêché (mais non dégradé)
Églefin (<i>Melanogrammus aeglefinus</i>) Sous-zone IV et Divisions IIIan et VIa	surpêché (mais non dégradé)
Églefin (<i>Melanogrammus aeglefinus</i>) Sous-zones I et II	surpêché (mais non dégradé)
Émissoles (<i>Mustelus spp</i>) Atlantique Nord-Est	reconstituable/en voie de reconstitution
Flet d'Europe (<i>Platichthys flesus</i>) Division IIIa et sous-zone IV	reconstituable/en voie de reconstitution
Flétan noir (<i>Reinhardtius hippoglossoides</i>) Sous-zones I et II	non classifié
Flétan noir (<i>Reinhardtius hippoglossoides</i>) Sous-zones V, VI, XII et XIV	surpêché (mais non dégradé)
Germon (<i>Thunnus alalunga</i>) Atlantique Nord-Est	en bon état
Grande argentine (<i>Argentina silus</i>) Divisions Vb VIa	reconstituable/en voie de reconstitution
Grande roussette (<i>Scyliorhinus stellaris</i>) Sous-zones VI et VII	non classifié
Grenadier de roche (<i>Coryphaenoides rupestris</i>) Sous-zones I, II, IV, VIII, IX et division XIVa, sous-divisions Va2 et XIVb2	non classifié
Grenadier de roche (<i>Coryphaenoides rupestris</i>) Sous-zones VI et VII, Divisions Vb et XIIb	non classifié
Gronchin gris (<i>Eutrigla gurnardus</i>) Sous-zone IV et divisions VIII, IIIa	reconstituable/en voie de reconstitution
Gronchin rouge (<i>Chelidonichthys cuculus</i>) Zones III-VIII (Atlantique Nord-Est)	non classifié
Hareng de l'Atlantique (<i>Clupea harengus</i>) Divisions VIas (Sud), VIIb et VIIc	effondré
Hareng de l'Atlantique (<i>Clupea harengus</i>) Sous-zone IV et Divisions IIIa et VIII	en bon état
Homard européen (<i>Homarus gammarus</i>) Divisions VIIe et VIIIa	en bon état
Langouste (<i>Nephrops norvegicus</i>) zone SA 1 (Dogger Bank)	effondré
Langouste (<i>Nephrops norvegicus</i>) Division IVbc (FU 5)	non classifié
Langouste (<i>Nephrops norvegicus</i>) Division VIIIc (FU 31)	effondré
Langouste (<i>Nephrops norvegicus</i>) Divisions VIIa VIIg VIIj (FU 19)	reconstituable/en voie de reconstitution
Langouste (<i>Nephrops norvegicus</i>) Divisions VIIb VIIc VIIj VIIk (FU 16)	reconstituable/en voie de reconstitution
Langouste (<i>Nephrops norvegicus</i>) Divisions VIIg VIIf (FU 22)	surpêché et dégradé
Langouste (<i>Nephrops norvegicus</i>) Divisions VIIg VIIIh (FU 20 et FU 21)	reconstituable/en voie de reconstitution
Langouste (<i>Nephrops norvegicus</i>) Divisions VIIIa VIIIb (FU 23 - 24)	reconstituable/en voie de reconstitution
Lieu jaune (<i>Pollachius pollachius</i>) Sous-zone IV et Division IIIa	non classifié
Lieu jaune (<i>Pollachius pollachius</i>) Sous-zone VIII et division IXa	non classifié
Lieu jaune (<i>Pollachius pollachius</i>) Sous-zones VI et VII	reconstituable/en voie de reconstitution
Lieu noir (<i>Pollachius virens</i>) Division Vb	en bon état
Lieu noir (<i>Pollachius virens</i>) Sous-zones I et II	en bon état
Lieu noir (<i>Pollachius virens</i>) Sous-zones IV et VI, division IIIa	en bon état
Limande (<i>Limanda limanda</i>) Sous-zone IV et Division IIIa	en bon état
Limande sole (<i>Microstomus kitt</i>) Sous-zone IV et divisions IIIa, VIII	reconstituable/en voie de reconstitution
Lingue bleue (<i>Molva dypterygia</i>) Divisions IIIa IVa et Sous-zones I II VIII IX XII	surpêché et dégradé
Lingue bleue (<i>Molva dypterygia</i>) Sous-division Vb et Sous-zones VI et VII	en bon état
Lingue franche (<i>Molva molva</i>) Division Vb	surpêché et dégradé
Lingue franche (<i>Molva molva</i>) Divisions IIIa et Iva, Sous-zones VI, VII, VIII, IX, XII et XIV	reconstituable/en voie de reconstitution

Maquereau commun (<i>Scomber scombrus</i>) Atlantique Nord-Est	surpêché (mais non dégradé)
Merlan (<i>Merlangius merlangus</i>) Division VIa	effondré
Merlan (<i>Merlangius merlangus</i>) Division VIIa	effondré
Merlan (<i>Merlangius merlangus</i>) Divisions VIIb, VIIc, VIIe à VIIk	effondré
Merlan (<i>Merlangius merlangus</i>) Sous-zone IV et division VIId	surpêché et dégradé
Merlan (<i>Merlangius merlangus</i>) Sous-zone VIII et division IXa	reconstituable/en voie de reconstitution
Merlan bleu (<i>Micromesistius poutassou</i>) Sous-zones I-IX, XII et XIV	surpêché (mais non dégradé)
Merlu européen (<i>Merluccius merluccius</i>) Divisions VIIIc and IXa	surpêché (mais non dégradé)
Merlu européen (<i>Merluccius merluccius</i>) Sous-zones IV, VI et VII, divisions IIIa IIIa VIIIb VIIIId	en bon état
Morue de l'Atlantique (<i>Gadus morhua</i>) Division VIa	effondré
Morue de l'Atlantique (<i>Gadus morhua</i>) Division VIIa	reconstituable/en voie de reconstitution
Morue de l'Atlantique (<i>Gadus morhua</i>) Divisions VIIe à VIIk	effondré
Morue de l'Atlantique (<i>Gadus morhua</i>) Sous-division Vb1	surpêché (mais non dégradé)
Morue de l'Atlantique (<i>Gadus morhua</i>) Sous-division Vb2	reconstituable/en voie de reconstitution
Morue de l'Atlantique (<i>Gadus morhua</i>) Sous-zone IV et Divisions VIId, IIIan	effondré
Morue de l'Atlantique (<i>Gadus morhua</i>) Sous-zones I et II	surpêché* (mais non dégradé)
Pailona commun (<i>Centroscymnus coelepis</i>) et Squale-chagrin de l'Atlantique (<i>Centrophorus squamosus</i>) Atlantique Nord-Est	effondré
Petite roussette (<i>Scyliorhinus canicula</i>) Divisions VIIIA, VIIIB et VIID	non classifié
Petite roussette (<i>Scyliorhinus canicula</i>) Divisions VIIC et IXa	non classifié
Petite roussette (<i>Scyliorhinus canicula</i>) Sous-zone IV, divisions IIIa et VIId	non classifié
Petite roussette (<i>Scyliorhinus canicula</i>) Sous-zone VI, divisions de VIIa à VIIC et VIIe à VIJ	non classifié
Phycis de fond (<i>Phycis blennoides</i>) Atlantique Nord-Est	non classifié
Plie cynoglosse (<i>Glyptocephalus cynoglossus</i>) Sous-zone IV, divisions IIIa et VIId	surpêché (mais non dégradé)
Plie d'Europe (<i>Pleuronectes platessa</i>) Division VIId	en bon état
Plie d'Europe (<i>Pleuronectes platessa</i>) Division VIIe	surpêché (mais non dégradé)
Plie d'Europe (<i>Pleuronectes platessa</i>) Divisions de VIIh à VIIk	effondré
Plie d'Europe (<i>Pleuronectes platessa</i>) Divisions VIIb et VIIC	non classifié
Plie d'Europe (<i>Pleuronectes platessa</i>) Divisions VIIF et VIIG (Mer Celtique)	en bon état
Plie d'Europe (<i>Pleuronectes platessa</i>) Sous-zone IV et sous-division IIIa 20	en bon état
Plie d'Europe (<i>Pleuronectes platessa</i>) Sous-zone VIII et division IXa	non classifié
Pocheteau gris (<i>Raja batis</i>) Sous-zone VIII et division IXa	non classifié
Raie blanche (<i>Rostroraja alba</i>) Atlantique Nord-Est	effondré
Raie bouclée (<i>Raja clavata</i>) Division VIIe	non classifié
Raie bouclée (<i>Raja clavata</i>) Divisions VIIa, VIIF et VIIG	reconstituable/en voie de reconstitution
Raie bouclée (<i>Raja clavata</i>) Sous-zone IV et Divisions IIIa, VIId	non classifié
Raie bouclée (<i>Raja clavata</i>) Sous-zone VI	non classifié
Raie bouclée (<i>Raja clavata</i>) Sous-zone VIII	non classifié
Raie brunette (<i>Raja undulata</i>) Division VIIC	non classifié
Raie brunette (<i>Raja undulata</i>) Divisions VIIb et VIJ	effondré
Raie brunette (<i>Raja undulata</i>) Divisions VIId et VIIe	reconstituable/en voie de reconstitution
Raie brunette (<i>Raja undulata</i>) Divisions VIIIA et VIIIB	non classifié
Raie chardon (<i>Leucoraja fullonica</i>) Sous-zone IV et division IIIa	non classifié
Raie chardon (<i>Leucoraja fullonica</i>) Sous-zone VIII et division IXa	non classifié
Raie chardon (<i>Leucoraja fullonica</i>) Sous-zones VI et VII	non classifié
Raie circulaire (<i>Leucoraja circularis</i>) Sous-zone VI et VII sauf division VIId	non classifié
Raie circulaire (<i>Leucoraja circularis</i>) Sous-zone VIII et division IXa	non classifié
Raie douce (<i>Raja montagui</i>) Divisions VIIa, VIIe-h	reconstituable/en voie de reconstitution
Raie douce (<i>Raja montagui</i>) Sous-zone IV et divisions IIIa, VIId	non classifié
Raie douce (<i>Raja montagui</i>) Sous-zone VI et Divisions VIIbJ	reconstituable/en voie de reconstitution
Raie douce (<i>Raja montagui</i>) Sous-zone VIII	non classifié
Raie fleurie (<i>Leucoraja naevus</i>) Division VIIC	non classifié
Raie fleurie (<i>Leucoraja naevus</i>) Sous-zone IV et Division IIIa	non classifié
Raie fleurie (<i>Leucoraja naevus</i>) Sous-zones VI, VII et Divisions VIIIA, VIIIB et VIID	reconstituable/en voie de reconstitution
Raie lisse (<i>Raja brachyura</i>) Division VIIe	non classifié
Raie lisse (<i>Raja brachyura</i>) Divisions IVc et VIId	non classifié
Raie lisse (<i>Raja brachyura</i>) Divisions VIIa, VIIF et VIIG	non classifié
Raie lisse (<i>Raja brachyura</i>) Sous-zone VI et Division IVa	non classifié
Raie mêlée (<i>Raja microocellata</i>) Divisions VIId et VIIe	non classifié
Raie mêlée (<i>Raja microocellata</i>) Divisions VIIF et VIIG	reconstituable/en voie de reconstitution
Raie mêlée (<i>Raja microocellata</i>) Sous-zone VIII et division IXa	non classifié
Raie radiée (<i>Amblyraja radiata</i>) Sous-zones II, IV et Division IIIa	effondré
Raie radiée (<i>Amblyraja radiata</i>) Sous-zones VI et VII sauf division VIId	non classifié
Rajidés (<i>Rajidae</i>) Sous-zone IV et divisions IIIa et VIId	non classifié
Rajidés (<i>Rajidae</i>) Sous-zone VI et divisions VIIa-c et VIIe-h	non classifié
Rajidés (<i>Rajidae</i>) Sous-zone VIII et division IXa	non classifié
Renard (<i>Alopias vulpinus</i>) Atlantique Nord-Est	effondré
Requin-hâ (<i>Galeorhinus galeus</i>) Atlantique Nord-Est	non classifié
Requin-taupo commun (<i>Lamna nasus</i>) Atlantique Nord-Est	effondré
Rouget de roche (<i>Mullus surmuletus</i>) Sous-zone IV et divisions VIId, IIIa	non classifié
Rouget de roche (<i>Mullus surmuletus</i>) Sous-zones VI, VIII et divisions de VIIa à VIIC et de VIIe à VIIk, IXa	non classifié
Sabre noir (<i>Aphanopus carbo</i>) Atlantique Nord-Est	reconstituable/en voie de reconstitution
Sanglier (<i>Capros aper</i>) Atlantique Nord-Est	non classifié
Sardine (<i>Sardina pilchardus</i>) Division VII	non classifié
Sardine (<i>Sardina pilchardus</i>) Divisions VIIIA, VIIIB et VIID	surpêché (mais non dégradé)
Sardine (<i>Sardina pilchardus</i>) in divisions 8.a-b and 8.d and Subarea 7 (Bay of Biscay, southern Celtic Seas, and the English Channel)	surpêché (mais non dégradé)
Seiche commune (<i>Sepia officinalis</i>) Divisions VIId et VIIe	surpêché (mais non dégradé)
Seiche commune (<i>Sepia officinalis</i>) Divisions VIIIA et VIIIB	en bon état
Sole commune (<i>Solea solea</i>) Division VIIa	reconstituable/en voie de reconstitution
Sole commune (<i>Solea solea</i>) Division VIId	en bon état
Sole commune (<i>Solea solea</i>) Division VIIe	en bon état

Sole commune (<i>Solea solea</i>) Divisions de VIIIa à VIIIk	reconstituable/en voie de reconstitution
Sole commune (<i>Solea solea</i>) Divisions VIIIb et VIIIc	non classifié
Sole commune (<i>Solea solea</i>) Divisions VIIIe et VIIg	en bon état
Sole commune (<i>Solea solea</i>) Divisions VIIIa et VIIIb (Golfe de Gascogne)	surpêché* (mais non dégradé)
Sole commune (<i>Solea solea</i>) Divisions VIIIc et IXa	non classifié
Sole commune (<i>Solea solea</i>) Sous-zone IV	surpêché* (mais non dégradé)
Sprat (<i>Sprattus sprattus</i>) Divisions VIId et VIIe	non classifié
Squale liche (<i>Dalatias licha</i>) Atlantique Nord-Est	effondré
Thon obèse(=Patudo) (<i>Thunnus obesus</i>) Atlantique Nord-Est	surpêché et dégradé
Thon rouge de l'Atlantique (<i>Thunnus thynnus</i>) Atlantique Nord-Est	reconstituable/en voie de reconstitution
Tourteau (<i>Cancer pagurus</i>) Sous-zone VII et Divisions VIIIa, VIIIb et VIId	surpêché et dégradé
Turbot (<i>Psetta maxima</i>) Sous-zone IV	en bon état